

WOMEN EDUCATION AND  
STRATEGIC APPROACH TO  
TRAINING!

# Recomandări de politici



This publication "Policy Recommendations" was created in the framework of the Erasmus+ Project "Women Education and Strategic Approach to training! (WE Start!)" with reference number 2018-1-IT01-KA202-006786, (August 2018 - August 2021)



**The project is a partnership of the following organisations:**

**Accademia Nuovi Studi Internazionali** (Coordinator) - Italy [<http://www.accademianuovistudi.it/>]

**Dedalus Cooperative Sociale** - Italy [<http://www.coopdedalus.it/>]

**Studio Erresse** - Italy [<http://www.studioerresse.it/>]

**Asociația pentru Educație și Dezvoltare Durabilă** - Romania [<http://www.aesd.ro/>]

**Volkshochschule im Landkreis Cham e.V.** - Germany [<http://www.vhs-cham.de/>]

**lernraum.wien (VHS Wien)** - Austria [<https://www.vhs.at/de/e/lernraum-wien>]

**CARDET** - Cyprus [<http://www.cardet.org/>]

**Dafni Kek** - Greece [<http://www.kekdafni.gr/>]

**Project information:**

Information on the project is available at:

<https://westart-project.eu/>

<https://socialplatform.westart-project.eu/en/>

<https://ec.europa.eu/programmes/erasmus-plus/projects/eplu-project-details/#project/2018-1-IT01-KA202-006786>

and the websites of the project partners



This publication was created in the framework of the Erasmus+ Project "Women Education and Strategic Approach to training! " with reference number 2018-1-IT01-KA202-006786, under the monitoring of INAPP (Istituto Nazionale per l'Analisi delle Politiche Pubbliche) in Italy.



The European Commission's support for the production of this publication does not constitute an endorsement of the contents, which reflect the views only of the authors, and the Commission cannot be held responsible for any use which may be made of the information contained therein.



This Publication is released under a Creative Commons Attribution 4.0 International License.

**You are free to:**

**Share:** copy and redistribute the material in any medium or format.

**Adapt:** remix, transform, and build upon the material for any purpose, even commercially. The licensor cannot revoke these freedoms as long as you follow the license terms.

**Under the following terms:**

**Attribution** — You must give appropriate credit, provide a link to the license, and indicate if changes were made. You may do so in any reasonable manner, but not in any way that suggests the licensor endorses you or your use.

**Share Alike** — If you remix, transform, or build upon the material, you must distribute your contributions under the same license as the original.

<https://creativecommons.org/licenses/by/4.0/>

# Introducere

Proiectul WE START! - Educația femeilor și abordarea strategică pentru formare, proiectul Erasmus + își propune ca obiectiv să recunoască și să reducă prejudecățile de gen, stereotipurile și inegalitatea, prin sprijinirea accesului la formarea inițială și continuă pentru femeile care au fost sistematic excluse.

Instituțiile care participă la WE START! sunt reprezentative pentru 6 țări europene: Italia, Grecia, România, Austria, Germania și Cipru.

Coordonatorul proiectului este **A.N.S.I.** (IT) organism de formare acreditat de Regiunea Puglia, angajat în crearea de căi destinate tinerilor (NEET), adulților șomeri și femeilor.

Consortiul este format din:

- **DEDALUS** (IT) expert cooperativ în proiecte și servicii destinate tinerilor migranți și femeilor ROME;
- **STUDIO ERRESSE** (IT) companie cooperativă care se ocupă cu monitorizarea, evaluarea și consultanța pentru organizații din sectorul terț, companii și administrație publică; cercetare, orientare și evaluare a abilităților;
- **AESD** (RO) organizație angajată în implementarea activităților de formare digitală (învățare la distanță) pentru adulți cu diferite niveluri de dificultate;
- **DAFNI KEK** (GR) este o organizație implicată în activități de învățare și consiliere în educația adulților, oferind materiale educaționale deschise și ateliere de lucru, concentrându-se pe incluziunea socială și de muncă;
- **VHS im Lkrs. CHAM, e.V.** (DE) parteneri cu o vastă experiență în formarea pentru femei (migranți și refugiați) în special în domeniul dezvoltării abilităților digitale și lingvistice (engleză, germană);
- **VHS WIEN** (AT) furnizor local de educație pentru adulți, care desfășoară numeroase proiecte pentru a oferi perspective tinerilor (proiecte de ajutor pentru învățare sau coaching pentru tineri) pentru a le împiedica să părăsească procesul educațional prematur. Oamenii care și-au făcut deja drum prin școală își pot suplini calificările educaționale la un cost redus sau pot participa la programe de formare continuă care își consolidează poziția pe piața muncii
- **CARDET** (CY) centru de cercetare și dezvoltare tehnologică care lucrează în sinergie cu instituții locale, naționale și internaționale, universități, inclusiv Yale și Consiliul internațional al mass-media educaționale.

Proiectul promovează incluziunea socială și participarea activă a femeilor identificate ca ținte, adică femei cu vârste cuprinse între 25 și 40 de ani, inclusiv: femei europene, non-europene, apatrizi, refugiați, nomazi, mame singure, femei supuse legăturilor familiale / religioase, femei din zonele rurale și / sau în căutarea unui nou loc de muncă la prima lor experiență de formare profesională sau educație continuă.

Fiecare partener include cel puțin 25 de beneficiari și 5 profesioniști pentru fiecare organizație parteneră în realizarea proiectului (pentru un total de 180 de participanți la seminarii aprofundate, grupurile de lucru locale și testul de fază).

Instrumentele produse pentru atingerea acestui obiectiv vizează, de asemenea, creșterea discuției la nivel teritorial, regional, național și european cu privire la problemele învățării pe tot parcursul vieții și educației continue, cu o atenție deosebită pentru cei care sunt încă excluși, implicând diverse părți interesate.

Atingerea acestor obiective va avea loc prin realizarea celor 4 rezultate ale proiectului: un ghid pentru metodologii tehnologice inovatoare și instrumente pentru incluziunea socială a femeilor; o platformă de învățare socială care poate fi utilizată și disponibilă pe dispozitive digitale; un set de instrumente de evaluare - autoevaluare, evaluare inter pares - capabil să măsoare abilitățile (de bază și transversale) ale femeilor vizate; un document politic care urmărește să ofere sugestii și recomandări factorilor de decizie politică.

Acest document de politica conține indicații și sugestii cu privire la incluziunea socială a femeilor vizate prin: creșterea nivelului de participare activă a acestora; acces mai ușor la formarea profesională și mai puține diferențe de gen în raport cu TIC.

Indicațiile și sugestiile sunt rezultatul experimentării unor instrumente inovatoare, create și testate în cei trei ani de la proiectul WE START!. O parte a proiectului a fost realizată în timpul urgenței de sănătate din cauza pandemiei Covid-19, în aceste condiții a apărut în mod clar potențialul de îndrumare și sprijin la distanță pentru dezvoltarea competențelor, precum și necesitatea de a investi pe aceste probleme.

# La ce femei intenționăm să ne adresăm?

WE START! intenționează să ofere o ocazie de incluziune femeilor care riscă să fie marginalizate, nu numai în ceea ce privește piața muncii, ci și în ceea ce privește accesul la drepturile omului și la cetățenie.

Formele de marginalizare suferite de femei în Europa sunt numeroase și diferite. Pe baza literaturii relevante, marginalizarea grupurilor de oameni este descrisă ca fiind[1]

***"diferite grupuri de oameni dintr-o anumită cultură, context și istorie, cu riscul de a fi supuși discriminării multiple datorită interacțiunii diferitelor caracteristici sau motive, cum ar fi sexul, vârsta, etnia, religia sau convingerile, starea de sănătate, dizabilitatea, sexualitatea orientare, identitate de gen, educație sau venit sau locuirea în diferite localități geografice. Apartenența la astfel de grupuri sau chiar perceput ca aparținând acestora crește riscul inegalităților în ceea ce privește accesul la drepturi și utilizarea serviciilor și bunurilor într-o varietate de domenii, cum ar fi accesul la educație, ocuparea forței de muncă, sănătate, asistență socială și de locuință , protecția împotriva violenței domestice sau instituționale și a justiției."***

Printre țările implicate în proiect, există diferențe cu privire la, mai presus de toate, prezența mai mult sau mai puțin numeroasă și tipologia solicitanților de azil sau a refugiaților, a imigranților sau a romilor; prezența zonelor rurale, coerența pieței locale a forței de muncă și a sistemului de norme și servicii pentru femei.

-----  
[1] □Information provided by European Union Agency for Fundamental Rights (FRA) and the Office of the United Nations High Commissioner for Human Rights (UN OHCHR) – Treaty bodies, through the glossary of the “European Institute for Gender Equality – EIGE”:<https://eige.europa.eu/thesaurus/terms/1280>

Femeile, în general, încă se confruntă cu discriminare, deoarece standardele patriarhale sunt încă prezente, în ciuda faptului că sunt contestate.

Sunt afectate în special de aceste discriminări femeile care provin din medii socio-economice neprivilegiate sau din zone rurale, sunt migranți / refugiați sau sunt nativi aparținând unui grup etnic sau cultural diferit, au suferit trafic (sau încă sunt) sau / și sunt victime ale - violența de bază, au crescut fără părinți, sunt mame singure, pentru identitatea și orientarea lor sexuală (mai ales în cazul femeilor trans) și pentru orice alt factor de diversitate posibil.

Femeile care au (sau sunt percepute a avea) una sau mai multe dintre caracteristicile menționate mai sus, se confruntă cu un risc crescut de marginalizare, mai ales pe măsură ce îmbătrânesc. În majoritatea cazurilor, marginalizarea lor se exprimă prin accesul limitat la ocuparea forței de muncă, ceea ce duce la sărăcia lor. De asemenea, sunt excluse mai mult din locuri și din procesele de luare a deciziilor; au locuri de muncă mai puțin calificate (chiar dacă au calificări ridicate, cum este cazul multor femei migrante), le este greu să își păstreze un loc de muncă sau să își îmbunătățească abilitățile dacă au copii.

Lucrurile s-au schimbat considerabil în comparație cu deceniile anterioare, dar totuși femeile se confruntă cu o rată ridicată a șomajului și dependenței sau sunt foarte susceptibile de a avea o muncă neoficială și de a deveni victime ale agresiunilor sexuale mult mai des decât omologii lor de sex masculin.

În general, starea multor femei din UE și din afara UE care trăiesc în Europa este influențată de suma mai multor factori de excludere:

- care trăiesc sau provin din medii socio-economice fără privilegii
- locuiesc în mediul rural sau urban
- școală scăzută,
- niciun loc de muncă sau un loc de muncă care să asigure un venit mai mic decât este necesar pentru a trăi,

- experiențe extrem de traumatizante, cum ar fi violența de gen sau forme de exploatare;
- absența sau slăbiciunea serviciilor de echilibrare pentru mamele care lucrează sau sprijin pentru emancipare;
- marginalizarea bazată pe gen și orientarea sexuală a grupurilor precum LGBTIQ\*.
- apartenența la culturi cu mentalitate puternic patriarhală
- statutul juridic al imigranților sau refugiaților (referitor la lipsa de cunoaștere sau înțelegere a drepturilor acestora, barierele lingvistice, experiența traumatică în migrație, nerespectarea drepturilor și libertăților lor fundamentale, xenofobie).
- lipsa sau accesul foarte limitat la mass-media electronică și internet

Interacțiunea acestor factori afectează în cea mai mare parte:

**1. Femeile din mediul rural**, care se confruntă cu factori de marginalizare legate de mentalitatea conservatoare și care sunt excluse de la educație, ocuparea forței de muncă sau sănătate din cauza îndepărtării instituțiilor de învățământ de nivel superior sau a serviciilor medicale specializate și a foarte puține oportunități de muncă în zona lor. În plus, femeile din mediul rural sunt mai expuse riscului sărăciei (văduve, divorțate sau necăsătorite; pentru că au lucrat întotdeauna neoficial, etc.)

**2. Pentru femeile care locuiesc în zone urbane**, riscul de excludere este diferit: chiar dacă zonele urbane oferă mai mult sprijin persoanelor care au nevoie și, de asemenea, mai multe oportunități de acces la educație formală, non-formală și informală, multe dintre ele au locuri de muncă instabile și nesigure. ; deseori trebuie să aleagă între familie sau transportator, iar absența unei rețele extinse de familie îi privește de sprijin material și emoțional. Chiar dacă învățământul superior este disponibil în orașe, multe fete aparținând celor mai sărace clase sociale își lasă studiile devreme pentru a ajuta veniturile familiei cu munca lor. În aceste cazuri, angajarea lor este foarte des în locuri de muncă necalificate, adesea fără un contract de muncă regulat și cu risc de violență și agresiune la locul de muncă.

### **3. Femeile din minorități etnice / culturale / religioase:**

- Femeile rome, ca toate femeile care există în societăți cu moștenire standarde patriarhale, trebuie să se confrunte cu mulți dintre factorii descriși anterior, în special cu privire la starea civilă. Cu toate acestea, marginalizarea lor este atribuită în mare parte incapacității puterilor politice de a promova puternic acceptarea comunităților de romi.
- Obstacolele cu care se confruntă femeile aparținând altor minorități religioase sunt o cale legată de rolul de gen acceptat, după caz, în cultura lor. În ceea ce privește băștinașii care se asociază cu alte religii, cel mai notabil exemplu sunt musulmanii din nord-estul Greciei, care în multe cazuri urmează legislații bazate pe religie care tind să aibă un impact asupra moștenirii și a altor drepturi ale femeilor lor. Există cazuri în care utilizează practici mai laice, dar opusul este adevărat și poate contribui la marginalizarea și subreprezentarea acelor femei musulmane. În sens opus, mai ales în rândul fetelor musulmane născute în Europa dintr-o familie de migranți, tendința de a adera la stilurile de viață europene este foarte puternică; acest lucru poate genera conflicte familiale și poate contribui la marginalizarea acelor femei musulmane.

**4. Părinți singuri.** Aceste femei pot fi într-o poziție precară, indiferent de studii și fonduri sociale. Mamele, și mai ales mamele singure, nu sunt în general ușor alese ca angajați din cauza responsabilităților crescute pe care le au. Acestea se pot interconecta, de asemenea, cu oricare dintre categoriile de mai sus sau de mai jos și se confruntă cu multe alte discriminări și sărăcie potențială.

**5. Femeile victime ale traficului** suferă multe traume datorate exploatării lor și se confruntă, de asemenea, cu riscul de a nu experimenta libertatea și independența timp de mulți ani, chiar și după intervenții și sprijin, astfel încât este foarte probabil să se întoarcă în mediul de exploatare. Sprijinul pentru astfel de cazuri este eficient dacă este pe termen lung, mai ales având în vedere legislația privind protecția identității care permite acordarea de subvenții pentru aceste inițiative (Italia)



**6. Victimele violenței bazate pe gen,** dacă nu au identitatea protejată corespunzător, se confruntă cu riscul de a experimenta din nou această violență. Datorită faptului că violența bazată pe gen și intra-familială ia deseori și forme de violență psihologică și violență economică, este esențial să se promoveze, printre acțiunile de sprijin, nu numai protecția, ci și conștiința de sine, stima de sine pozitivă și independență economică prin munca pentru femeile care ies din experiențe de violență.

**7. Femeile trans.** Am ales această categorie specială pentru acest caz din comunitatea generală LGBTQI+, întrucât în cazul experiențelor noastre, celelalte categorii se pot confrunța cu discriminare, dar riscul lor de marginalizare nu este atât de mare ca cel al femeilor trans. Femeile trans au încă probleme foarte mici de acceptare și vizibilitate, care le afectează foarte mult angajarea în multe domenii economice (mai ales dacă identitatea lor anterioară este cunoscută) și sunt, de asemenea, mai susceptibile de a fi exploatare și stigmatizate sexual.

**8. Femeile care au crescut orfane sau fără familii** se pot confrunța cu potențiale probleme ca indivizi independenți care cresc, în funcție de situațiile pe care le-au tratat în copilărie și de trauma pe care o au. Toți factorii de mai sus pot fi, de asemenea, adevărați în acest caz, cu dezavantajul suplimentar de a nu avea un sprijin garantat în cazul în care au nevoie de el (de exemplu, în sudul Europei, se consideră că în mod tradițional generațiile mai în vârstă pot ajuta generațiile mai tinere oferind cazare timp de ceva timp sau sprijin financiar, dacă este necesar). Această problemă se poate aplica, de asemenea, în oricare dintre cazurile de mai sus sau în alte cazuri și, desigur, acestea pot afecta toate sexele.

# **De ce credem că este important ca elevii să aibă acces ușor la oportunități de învățare**

Experiența WE START arată cât de multă educație și acces la informațiile relevante pentru a face față provocărilor zilnice aduc grupului nostru țintă un pas „mai aproape” de incluziunea socială și nu doar cu o perspectivă de angajabilitate, ci poate cu una a drepturilor omului.

Această avansare către includerea deplină și exercitarea drepturilor poate fi realizată în următoarele etape:

## ***A. plecând de la autocunoaștere pentru a atinge conștiința de sine cu privire la interese, potențial, limite***

Un proces de evaluare sau chiar autoevaluare a capacității și cunoștințelor unui individ necesită, ca proces, satisfacerea celor 4 componente de bază “Semnificare - motivație - context - reflexivitate”.

Ar trebui să încurajeze, să motiveze și să entuziasmeze oamenii. Fii asociat cu o motivație care are sens pentru ei, cum ar fi posibilitatea de a efectua o acțiune, să comunice mai bine, să te simți mândru și autonom - independent (de exemplu, completarea unei cereri online). Căutarea sensului este însă legată de imaginea sinelui lor viitor, nu a celui îndepărtat, ci al viitorului imediat. Când intrăm într-o persoană într-o nouă situație de învățare, ar trebui să fim atenți să nu o conducem într-o înstrăinare a ei înșiși și a realității ei. De aceea, evaluarea trebuie să fie semnificativă și legată de nevoile și așteptările lor. Și această așteptare este asociată cu eliminarea temerilor lor, nevoia de independență, capacitatea de a revendica, dar și gestionarea eficientă a condițiilor dificile și mai solicitante. Să simți și să fii util și să-l cunoști.

De asemenea, trebuie să aibă așteptări realiste care sunt legate în principal de context: situația, factorii, punctul de plecare, dificultățile de dezvoltare. Reflecția ar trebui să se concentreze asupra condițiilor specifice și să evalueze înainte și după un context specific.

Din toate aceste motive, abordarea WE START nu se limitează la autoevaluarea cunoștințelor și abilităților, ci vrea să aibă cunoașterea de sine ca punct de plecare, explorarea punctelor forte ale femeilor, adesea neimaginabile de aceeași femeie pe care o dorește. să întreprindă o cale de creștere și conștientizare a potențialului ei, pe care este posibil să lucrezi cu metode și instrumente în care femeia rămâne figura centrală.

### ***B. Adoptați cele mai bune abordări și metode de orientare și dezvoltare a abilităților de bază și transversale***

Având în vedere varietatea situațiilor inițiale ale femeilor pe care intenționăm să le sprijinim, este important ca metodele de îndrumare și formare să fie variate, flexibile și ușor de accesat pentru acestea, dar și pentru profesioniștii în orientare și formare profesională:

- sălile de curs inversate
- învățarea prin dezvoltare
- predare interpersonală
- furnizarea de stagii
- abordarea tradițională a abilităților
- lucrul în grupuri
- abordarea didactică axată pe acțiune
- învățare bazată pe proiect

Nu trebuie niciodată trecut cu vederea faptul că multe dintre femeile aflate în dificultate sunt migranți sau refugiați, prin urmare instrumentele și metodele ar trebui să aibă conținut în diferite limbi și / sau să încorporeze traducător Google în platformele de învățare și în alte instrumente digitale pentru a asista femeile cu traducerea când este necesar în alte limbi.

### **C. Facilitarea accesului și utilizarea instrumentelor digitale**

Furnizarea de conținut electronic prin intermediul smartphone-urilor sau tabletelor poate avea un potențial de creștere a cunoștințelor și abilităților, dar majoritatea femeilor folosesc smartphone-uri sau tablete, utilizarea computerelor este destul de limitată și în cea mai mare parte legată de locul de muncă. Conform sondajului nostru, instrumentele digitale nu sunt văzute ca o oportunitate de creștere, ci ca un mijloc suplimentar de confinare socială. Femeile sunt foarte active pe rețelele de socializare (Instagram, Facebook), deși acestea nu sunt canale pentru a privi lumea, ci mai degrabă pentru a-și oferi / construi propria imagine.

Smartphone-urile sau tabletele sunt utilizate mai ales pentru contactul social, în unele cazuri din motive de învățare, destul de rar și fără continuitate. PC-urile sunt încă populare în rândul profesorilor și studenților din cauza ecranelor și tastaturilor mai mari, în timp ce smartphone-urile sunt de preferință utilizate pentru aplicații de învățare.

Este clar necesitatea aprofundării și extinderii gamei de instrumente digitale la care au acces femeile din grupul țintă. În ciuda anilor de investiții în infrastructura TIC în întregul sector al educației adulților, utilizarea tehnologiilor emergente și a rețelelor sociale pentru a sprijini practica de predare de zi cu zi rămâne redusă. (România).

De asemenea, conținutul audio-vizual, aplicațiile de vânatoare de comori, aplicațiile de învățare a informațiilor, seminarii web și videoclipuri, precum și site-urile de servicii publice și ghidurile online (de exemplu, pentru Cipru) și-au dovedit eficacitatea. Femeile au adesea acces la unele exerciții furnizate sau descărcate cu ajutorul profesorului (de exemplu, aplicații de învățare), dar sunt rareori folosite în afara cursurilor. În schimb, există puține (de fapt nu) aplicații de învățare a matematicii pentru AE sau - dacă există - sunt ineficiente din punct de vedere didactic.

De ce femeile (proporțional) sunt atât de nefamiliare cu I.T.? un motiv pentru aceasta ar putea fi legat de conceptul general al abilităților care sunt asociate în mod tradițional mai mult cu bărbații decât cu femeile. În timpul seminarului aprofundat, unul dintre formatorii CVET în IT, a spus că este foarte important "să nu puneți la îndoială abilitățile femeilor din cauza genului! Dacă femeile ar înțelege că a fi, adică un programator nu este mai dificil decât multe locuri de muncă pe care le fac deja , s-ar putea bucura de beneficiile și libertatea financiară pe care le oferă sectorul IT. Aș vrea să le spun tuturor fetelor și femeilor: dă-ți o șansă." (Grecia). .

# Câteva sugestii adresate factorilor de decizie politică

## **1. De ce să adoptăm abordarea WE START!**

WE START! a arătat câteva puncte forte care fac ca replicabilitatea sa să fie de dorit. Abordarea WE START! a părut eficientă deoarece:

- susține autocunoașterea și conștiința de sine
- promovează abilitățile de viață, precum și cele tehnico-practice sau disciplinare
- evoluează și se adaptează la schimbările în situații de urgență și schimbări în context
- atinge o țintă dificil de atins cu oferta tradițională de servicii de îndrumare sau formare (gândiți-vă la eficacitatea în atingerea femeilor victime ale violenței și traficului, celor care locuiesc în zonele rurale sau la periferia orașelor)

## **1.2. Cine ar trebui să facă ce să ofere acces mai ușor femeilor marginalizate - patru nivele**

În mai multe țări europene, educația adulților nu constituie încă un domeniu larg acceptat / recunoscut. Există o mulțime de resurse și modele disponibile care rareori intră în utilizare sistemică, deoarece învățarea și instruirea nu sunt finanțate la fel ca producția. Am putea spune că este necesar să se finanțeze și programe de formare pe termen lung, în loc doar de inovare.

Pentru a promova abordări și strategii de integrare, va fi necesar să se adopte mai multe inițiative la nivel diferit:

- A. La nivel european
- B. La nivel national
- C. La nivel local
- D. La nivel institutional

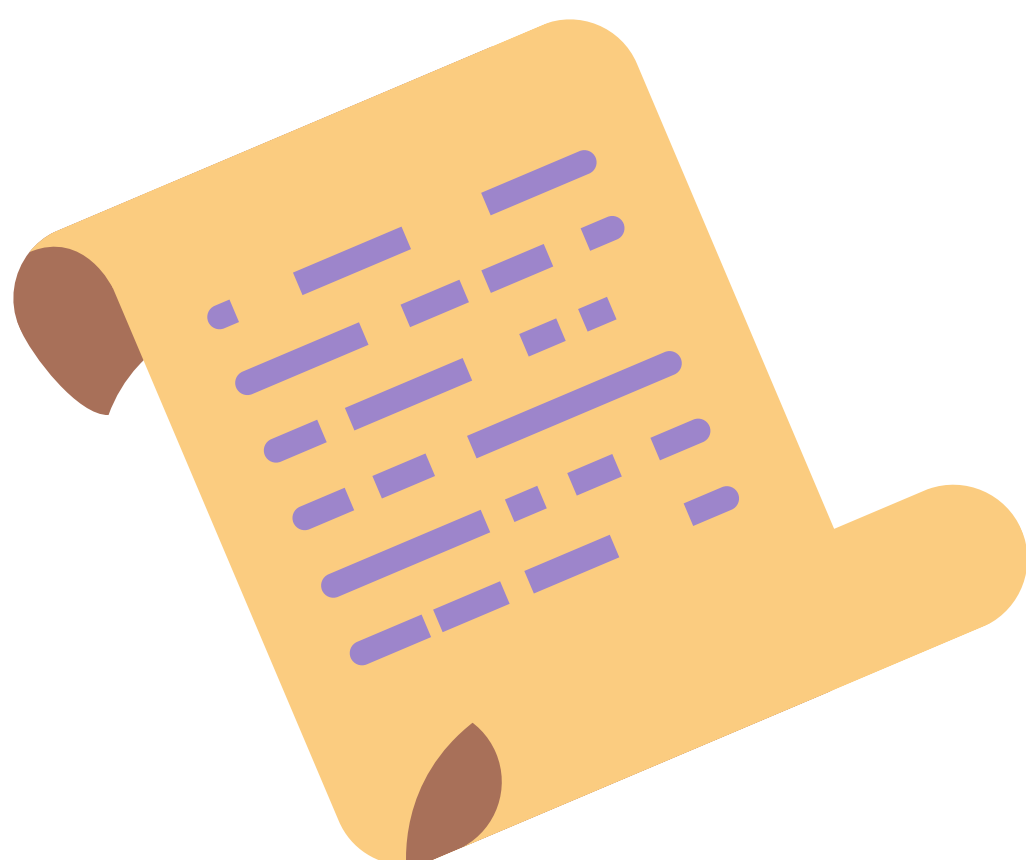
## A. La nivel european

- Faceți din îmbunătățirea competențelor digitale o prioritate în Agenda europeană pentru învățarea femeilor adulte
- Promovarea inovației în educația adulților, din perspectiva genului
- Promovarea unei rețele europene pentru schimbul de metode și instrumente (pentru conștientizarea de sine a femeilor și pentru dobândirea de noi competențe)
- Analiza, evaluarea, sistematizarea și consolidarea experimentelor digitale de învățare lansate în caz de urgență pandemică
- Promovarea unei integrări verticale pe mai multe niveluri între politicile și practicile desfășurate la nivel european, de către instituțiile locale și CSOs
- Dezvoltarea unui sistem de evaluare și validare pentru abilități non-formale, ușor de aplicat în instrumentele digitale de autoevaluare
- Definirea nivelului minim de abilități digitale pe care formatorii și operatorii de abilitare trebuie să le dețină pentru a facilita utilizarea instrumentelor digitale pentru femei



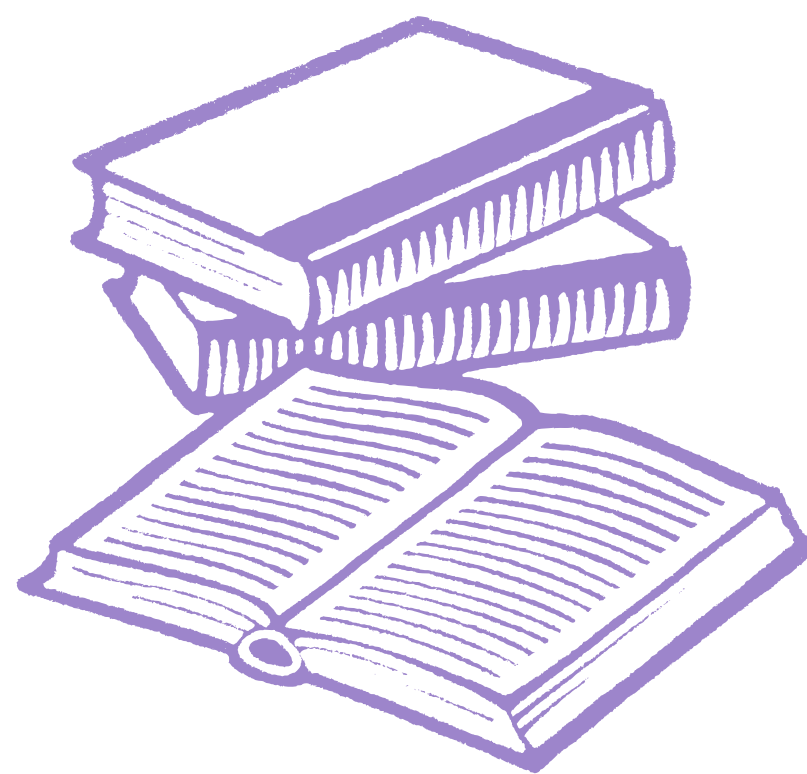
## B. La nivel national

- Pachete legislative care reglementează situația femeilor, care pot fi structurate pe mai multe domenii: acte normative care reglementează tratamentul egal între femei și bărbați, antidiscriminare, protecția maternității la locul de muncă, legislația muncii privind sănătatea și securitatea etc.
- o mai mare atenție la dificultățile de acces ale femeilor la formare digitală și instrumente de informare (analizați și eliminați barierele)
- să ia în considerare problemele specifice ale femeilor migrante și ale celor care trăiesc în zonele rurale în ceea ce privește accesul la formare și informații
- promovează politici și strategii pentru a asigura conexiunea web gratuită și accesul la dispozitive suficiente în familiile cele mai marginale
- creșterea resurselor destinate tranziției digitale pentru centrele anti-violență, instituțiile de formare și serviciile de orientare / orientare
- investiții mai mari în digitalizarea instruirii
- promovarea unei abordări de învățare pe viață lungă în evaluarea abilităților și abilităților femeilor
- investiții mai mari în învățarea pe termen lung și recalificare pentru operatori și educatori pentru adulți



## C. La nivel local

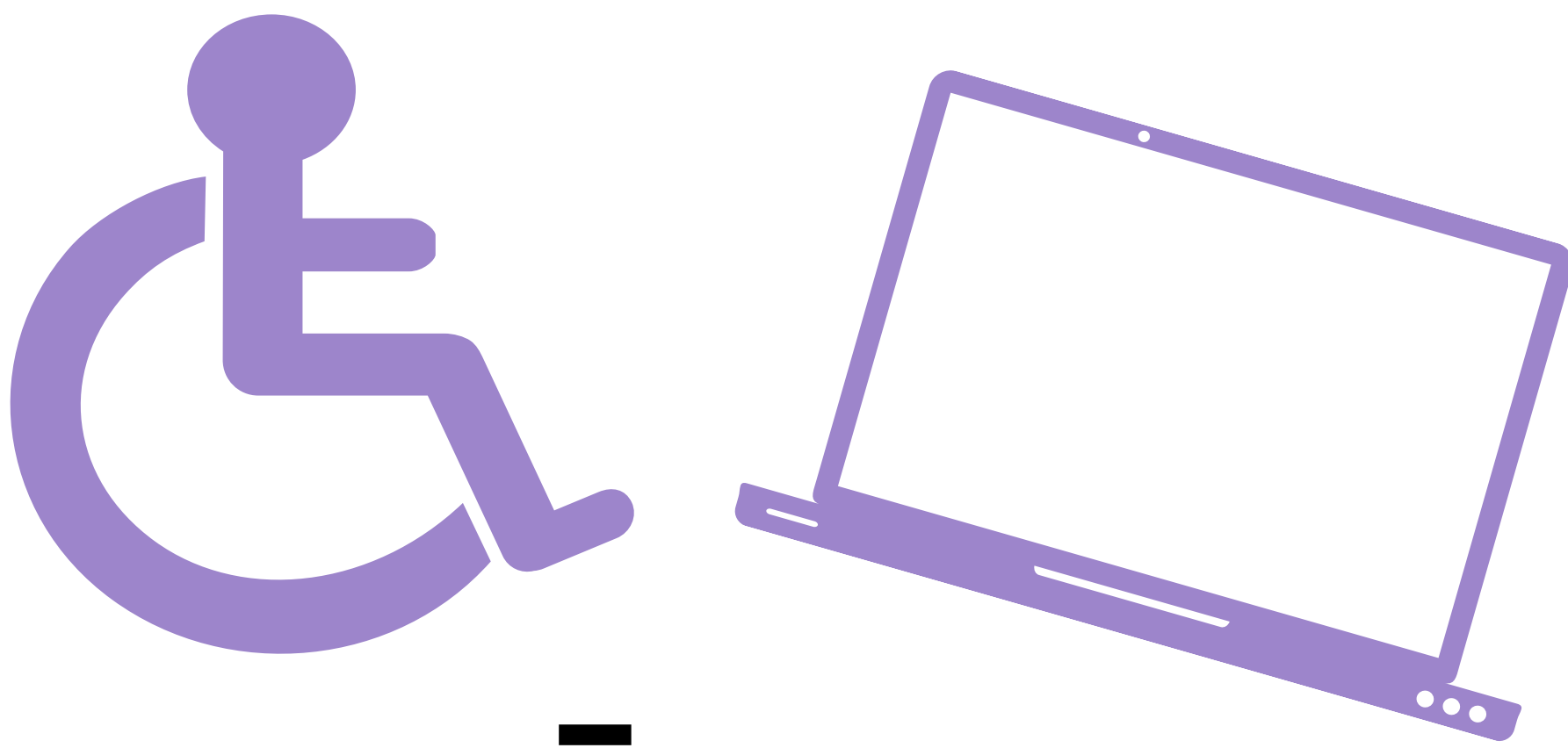
- o mai mare atenție la particularitățile locale ale nevoilor de formare și problemelor legate de accesul femeilor la TIC
- prezentarea mai eficientă și constantă a acestor programe de formare în presă, rețele sociale etc.
- mai multe informații disponibile și în limba lor pentru femeile migrante / rome
- Wi-Fi public și gratuit
- recuperarea dispozitivelor uzate în stare bună și distribuție gratuită către femeile mai marginalizate
- acces gratuit la posibilitățile de consiliere pentru informații despre sănătate, strategii împotriva știrilor false
- operatorii cu abilitățile adecvate pentru a oferi consiliere pentru întrebări legate de TIC
- spații libere pentru învățare
- utilizarea mai largă a instrumentelor de autoconștientizare
- mai multe instrumente digitale pentru autoevaluarea stării victimei violenței sau a exploatării prin muncă





## D. La nivel institutional

- noi criterii pentru validarea abilităților care iau în considerare abilitățile implicite dobândite de femei în viața lor de zi cu zi
- investiții mai mari în formarea digitală în copilărie (școlile primare) și pentru peste 60 de ani
- o mai mare atenție la decalajul de gen în abilitățile digitale dintre bărbați și femei
- mai multe investiții în mod specific aimed to fill the gap in digital abilities (not only gender gap but generation gap too)



### **3. Lecția pe care am învățat-o: o sugestie pentru furnizorii de educație pentru femeile adulte**

Din experiența WE START !, au apărut câteva puncte cheie pentru a ține cont de orientarea și instruirea femeilor aflate în dificultate prin utilizarea instrumentelor digitale:

- Înțelegerea a ceea ce le place femeilor (interesele și motivațiile lor); implicarea activă ulterioară a femeilor în selecția celor mai mari nevoi ale acestora și a modului de realizare a acestora.
- Încercați să mențineți complexitatea scăzută, astfel încât un anumit grup de oameni să poată beneficia de aceasta. Cu alte cuvinte, platforma ar trebui să funcționeze la fel de simplu ca WhatsApp sau Facebook, pentru că asta este ceea ce majoritatea oamenilor știu și se pot descurca.
- Multilingvismul este foarte important pe toate nivelurile platformei; trebuie să existe acces la platformă în diferite limbi străine
- EFP ar trebui să vizeze promovarea accesului la drepturi pentru femeile migrante și atenuarea efectelor violenței anterioare
- Informarea și instruirea trebuie să fie preocupate nu numai de „cunoștințele școlare”, ci și de educația cu privire la drepturile lor, sănătate, bunăstare etc.
- Ar trebui furnizată o descriere audio pentru cititorii fără experiență
- Instrumentul ar trebui să poată fi utilizat și înțeles fără suport; în orice caz, este de preferat ca înainte de a-l folosi, profesorii / formatorii să îl introducă și să-l explice mai întâi
- Înainte de a utiliza instrumentele de instruire online, ar trebui să existe exerciții efectuate în timpul cursului înainte ca acestea să poată fi practicate online
- Platforma ar trebui să ofere conținut și informații utile și interesante
- În paralel cu platforma, ar trebui să existe o aplicație dezvoltată pentru un acces mai bun pentru toată lumea
- Accesul la instrumentul cu adresă de e-mail este o barieră semnificativă pentru mulți, dar, în zilele noastre, deținerea unei adrese de e-mail este o condiție indispensabilă pentru comunicarea prin web, prin urmare, este pozitiv că este necesară cel puțin o adresă de e-mail pentru instrumente

- Abilitățile digitale ale operatorilor angajați în căi de incluziune nu ar trebui luate ca atare: aceștia ar trebui să participe la formare continuă pentru a-și spori abilitățile IT
- Organizațiile de educație a adulților nu ar trebui să aleagă strict performanțele academice, ci să detecteze și acele elemente din oameni care le-ar permite să devină studenți pe tot parcursul vieții și să susțină educația pe tot parcursul vieții
- Elevii ar trebui să aibă acces ușor la spații unde să lucreze, să învețe și să se simtă incluși în același timp.

Diferite faze ale WE START! au loc în timpul urgenței de sănătate a pandemiei Covid-19. Experiențele profesorilor și consilierilor adunați în această perioadă au evidențiat unele aspecte ale învățării digitale pe care credem că este important să le menționăm și aici.

Pentru a limita răspândirea pandemiei, s-a făcut o largă utilizare a învățării la distanță și a comunicării digitale. Creșterea utilizării mijloacelor tehnologice, a ajutat oamenii să se familiarizeze cu ei și să se simtă mai confortabil folosind tehnologia pentru nevoile lor de comunicare și învățare. Anterior, educația adulților și formarea profesională erau destinate doar ca instrumente pentru angajarea unei persoane, în timp ce acum unii oameni le văd ca oportunități excelente de a învăța și familiariza cu instrumentele IT, pentru a fi utilizate ca „ferestre către lume” și ca mijloc de cunoștințe și învățare disponibile în orice loc și oricând.

Din păcate, aceste noi oportunități nu pot fi bucurate cu ușurință de toate femeile: în multe cazuri, numărul dispozitivelor disponibile în fiecare familie este mai mic decât numărul membrilor și dispozitivul este utilizat doar de soț sau copil (de obicei bărbat). Învățarea la distanță în situații de urgență a arătat, de asemenea, dificultatea multor femei (în special a migrantilor care urmează cursuri de limba a doua) în utilizarea platformelor de învățare.

O altă problemă întâmpinată se referea la spațiile de învățare: în multe cazuri femeile care doresc să-și îmbunătățească abilitățile nu au unde să studieze (familii numeroase, case mici, niveluri ridicate permanente de zgomot). Credem că este important să luăm în considerare toate aceste probleme, propunând răspunsuri, soluții și facilități valabile și în pandemie, precum și în viitoarea fază post-pandemică.

#### **4. Observații finale**

Experiența partenerilor și cunoașterea contextului în care aceștia își desfășoară activitatea ne permit să afirmăm importanța punerii în centrul dezbaterii politice și a practicilor de formare, înlăturarea obstacolelor care împiedică șansele egale de acces la formarea femeilor.

Urgența de sănătate publică, datorată pandemiei Covid-19, a amplificat și a făcut mai vizibilă disparitatea de gen, în detrimentul femeilor, în multe domenii, în primul rând posibilitatea accesării sau continuării creșterii lor personale prin intermediul instrumentelor digitale. A devenit evident că, pentru multe femei, abilitățile IT se limitează la utilizarea rețelelor sociale și nu la comunicarea electronică „tradițională”, cum ar fi e-mailurile sau platformele de învățare, lățimea de bandă nu este suficientă, oamenii nu pot obține mai mult acces la internet, deoarece nu pot cumpăra un volum suplimentar de date.

Formarea care vizează abilitarea femeilor nu se poate limita la furnizarea de cunoștințe și abilități, ci trebuie să le promoveze drepturile într-un mod global: intervențiile pentru promovarea drepturilor sunt indispensabile pentru a umple deficitul existent în detrimentul femeilor, făcute mai evidente și mai profunde din situația socio-sanitară cu care lumea se confruntă în prezent. În mod similar, pentru a promova niveluri crescute de participare activă a femeilor pe piața muncii, instrumentele și strategiile trebuie să se deplaseze, de asemenea, pe mai multe domenii, de la îmbunătățirea cunoașterii de sine și a conștientizării resurselor deținute și a intereselor, la accesul la toate informațiile utile pentru creșterea personală și profesională.









**WE Start**

Women Education & Strategic  
Approach for Training!